

# อุทกภัย Floods



## ก่อนเกิดอุทกภัย

ควรปฏิบัติดังนี้



- เชื้อฟังค์เตือนอย่างเคร่งครัด และเตรียมวิทยุที่ใช้ถ่านไฟฉาย เพื่อติดตามรายงานของทางราชการอย่างต่อเนื่อง
- เคลื่อนย้ายคน สัตว์เลี้ยง และสิ่งของไปอยู่ในที่สูง ให้พ้นระดับน้ำที่เคยท่วมมาก่อน
- ทำคันดินหรือกำแพงกันน้ำโดยรอบ และเตรียมกระสอบใส่ดินหรือทราย เพื่อเสริมคันดินที่กันน้ำให้สูงขึ้น



• ควรเตรียมเรือไม้ เรือยาง หรือแพไม้ไว้ใช้ด้วย เพื่อเป็นพาหนะในขณะน้ำท่วมเป็นเวลานาน เรือเหล่านี้สามารถช่วยชีวิตได้เมื่ออุทกภัยคุกคาม



• เตรียมไฟฉาย ถ่านไฟฉาย และเทียนไขเพื่อไว้ใช้เมื่อไฟฟ้าดับ

• เตรียมวิทยุที่ใช้ถ่านไฟฉาย เพื่อไว้ติดตามฟังรายงานข่าวลักษณะอากาศจากกรมอุตุนิยมวิทยา



• เตรียมยาแก้พิษกัดต่อย แมลงป่อง ตะขาบ งู และสัตว์อื่น

• เตรียมน้ำดื่มเก็บไว้ในขวดและภาชนะที่ปิดแน่น ๆ เพราะน้ำประปาอาจจะหยุดซังกเป็นเวลานาน



• เตรียมอาหารกระป๋อง หรืออาหารสำรองไว้ กรณีที่การช่วยเหลือจากทางมายังเข้าไม่ถึง

• ไม่ควรขับขียานพาหนะฝ่าลงไปในกระแสน้ำหลาก

• ไม่ควรเล่นน้ำหรือว่ายน้ำเล่น ในขณะน้ำท่วม



• ระวังสัตว์มีพิษที่หนีน้ำท่วมขึ้นมาอยู่บนบ้าน และหลังคาเรือน กัดต่อย เช่น งู แมลงป่อง ตะขาบ เป็นต้น

• ติดตามเหตุการณ์อย่างใกล้ชิด เช่น สังเกตลมฟ้าอากาศ และติดตามรายงานอากาศของกรมอุตุนิยมวิทยา

• เตรียมพร้อมที่จะอพยพไปในที่ปลอดภัยเมื่อสถานการณ์ จวนตัว หรือปฏิบัติตามคำแนะนำของทางราชการ

• เมื่อจวนตัวให้คำนึงถึงความปลอดภัยของชีวิตมากกว่าทรัพย์สินสมบัติ

• ภายหลังน้ำท่วมจะมีซากสัตว์ตาย ปรากฏในที่ต่าง ๆ ซึ่งจะต้องจัดการเก็บฝังโดยเร็ว สัตว์ที่มีชีวิตอยู่ซึ่งอดอาหารเป็นเวลานาน ให้รีบให้อาหาร

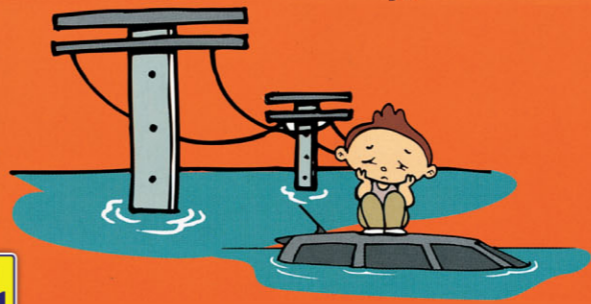


• ภายหลังเกิดอุทกภัย อาจเกิดโรคระบาด ต้องดูแลสภาพแวดล้อมและระวังรักษาสุขภาพของตนเอง และครอบครัว ดื่มน้ำสะอาดและรับประทานอาหารที่ร้อนและสุกใหม่ ๆ



## ภัยทางธรรมชาติ

เป็นปรากฏการณ์ที่ก่อให้เกิดความเสียหาย ทั้งชีวิตทรัพย์สินและสิ่งแวดลอม อันมีสาเหตุมาจากสิ่งแวดลอมที่เปลี่ยนไป สำหรับประเทศไทย ภัยทางธรรมชาติที่เกิดขึ้นอยู่เป็นประจำและมีความสัมพันธ์ต่อเนื่องกัน ภัยที่เกิดจากอุทกภัย ภัยที่เกิดจากวาตภัย และภัยที่เกิดจากแผ่นดินถล่มหรือโคลนถล่มดังนั้น ความรู้เรื่องภัยและการเตรียมการป้องกันจึงมีความสำคัญอย่างยิ่งเพื่อลดความสูญเสียที่จะเกิดขึ้น



กองเผยแพร่ และประชาสัมพันธ์  
กรมป้องกันและบรรเทาสาธารณภัย กระทรวงมหาดไทย  
โทร. 0-2243-2200  
www.disaster.go.th

จัดทำภายใต้  
แผนงานบริหารจัดการและบรรเทาอุทกภัย (FMMP) คณะกรรมาธิการแม่น้ำโขง (MRC)



โดยกรมสนับสนุนจาก สำนักงานความร่วมมือทางวิชาการของเอซีส



# การเตรียมตัว และปฏิบัติตน เมื่อเกิดอุทกภัย วาตภัย และโคลนถล่ม

## ขณะเกิดอุทกภัย

ควรตั้งสติให้มั่นคง อย่าตื่นกลัว หรือตกใจ ควรเตรียมพร้อมที่จะเผชิญเหตุการณ์ด้วยความสุขุม รอบคอบ และควรปฏิบัติดังต่อไปนี้



• ปิดสะพานไฟ และปิดแก๊สทุกจุดให้เรียบร้อย

• จงอยู่ในอาคารที่แข็งแรง และอยู่ในที่สูงพ้นระดับน้ำที่เคยท่วมมาก่อน



• จงทำให้ร่างกายอบอุ่นอยู่เสมอ

## หลังเกิดอุทกภัย

เมื่อระดับน้ำลดลงจนเป็นปกติ การบูรณะซ่อมแซมสิ่งต่าง ๆ จะต้องเริ่มต้นทันที และควรปฏิบัติดังต่อไปนี้

• รีบเก็บกวาดสิ่งปรักหักพัง และทำความสะอาดซ่อมแซมบ้านเรือน ถนน และสิ่งสาธารณประโยชน์ กลับไปสู่สภาพปกติโดยเร็ว



สายด่วนสาธารณภัย 1784

A leaflet for personal preparedness and safety during flood, storm and mudslide



# วาทภัย Storms

หมายถึง ภัยที่เกิดขึ้นจากพายุลมแรง จนทำให้เกิดความเสียหายแก่อาคารบ้านเรือน ต้นไม้ และสิ่งก่อสร้าง สำหรับในประเทศไทยวาทภัย หรือพายุลมแรง มีสาเหตุมาจากปรากฏการณ์ทางธรรมชาติ คือ

- พายุทอร์นาโด** ได้แก่ ดีเปรสชัน พายุโซนร้อน พายุไต้ฝุ่น
- พายุฤดูร้อน** ส่วนมากจะเกิดระหว่างเดือนมีนาคมถึงเดือนเมษายน โดยพายุฤดูร้อนจะเกิดในช่วงที่มีลักษณะอากาศร้อนอบอ้าวติดต่อกันหลายวัน แล้วมีกระแสอากาศเย็นจากความกดอากาศสูงในประเทศจีนพัดมาปะทะกัน
- ลมจว๊ก (เทอร์นาโด)** เป็นพายุหมุนรุนแรงขนาดเล็กมองดูคล้ายกับวงวังข้างจากใต้เมฆยื่นลงมา

## ขณะเกิดวาทภัย

พักในอาคารที่มั่นคงตลอดเวลาขณะเกิดวาทภัย อย่าออกมาในที่โล่งแจ้ง เพราะต้นไม้และกิ่งไม้อาจหักโค่นลงมาทับได้ รวมทั้งสังกะสีและกระเบื้องจะปลิวตามลมมาทำอันตรายได้

- ปิดประตู หน้าต่างทุกบาน รวมทั้งยึดประตูและหน้าต่างให้มั่นคงแข็งแรง ถ้าประตูหน้าต่างไม่แข็งแรง ให้ใช้ไม้ทาบติดตะปูตรึงปิดประตู หน้าต่างไว้จะปลอดภัยยิ่งขึ้น
- ปิดกั้นช่องทางลมและช่องทางต่าง ๆ ที่ลมจะเข้าไปทำให้เกิดความเสียหาย

## หลังเกิดวาทภัย

- เมื่อมีผู้บาดเจ็บให้รีบช่วยเหลือและนำส่งโรงพยาบาลหรือสถานพยาบาลที่ใกล้เคียงให้เร็วที่สุด
- ต้นไม้ใกล้จะล้มให้รีบจัดการโค่นล้มลงเสีย มิฉะนั้นจะหักโค่นล้มภายหลัง



## ก่อนเกิดวาทภัย



ติดตามข่าวอากาศอยู่เสมอเมื่อได้รับคำเตือนและข้อปฏิบัติในเรื่องพายุหมุนเขตร้อน ควรปฏิบัติตามทันที

เตรียมวิทยุและอุปกรณ์สื่อสาร ชนิดใช้ถ่านแบตเตอรี่ เพื่อติดตามข่าวในกรณีที่เกิดไฟขัดข้อง

เตรียมตะเกียง ไฟฉาย และไม้ขีดไฟไว้ให้พร้อม ให้อยู่ใกล้มือ เมื่อเกิดไฟดับจะได้หยิบใช้ได้อย่างทันท่วงที และนำสะอาด พร้อมทั้งอุปกรณ์เครื่องหุงต้ม

ดับเตาไฟให้เรียบร้อยและควรจะมีอุปกรณ์สำหรับดับเพลิงไว้

เตรียมอาหารสำรอง อาหารกระป๋องไว้บ้าง สำหรับการยังชีพในระยะเวลา 2-3 วัน

เตรียมเครื่องเวชภัณฑ์

สิ่งของควรไว้ในที่ต่ำ เพราะอาจจะตกหล่น แตกหักเสียหายได้

บรรดาเรือ แพ ให้ลงสมอ ยึดตรึงให้มั่นคงแข็งแรง



ตัดกิ่งไม้ หรือริดกิ่งไม้ที่อาจหักได้จากลมพายุโดยเฉพาะกิ่งที่จะหักมาทับบ้าน สายไฟฟ้า



ตรวจสอบและสายไฟฟ้า ทั้งในและนอกบริเวณบ้านให้เรียบร้อย ถ้าไม่แข็งแรงให้ยึดเหนี่ยวเสาสายไฟฟ้าให้มั่นคง



ถ้ามีรถยนต์ หรือพาหนะ ควรเตรียมไว้ให้พร้อมภายหลังพายุสงบอาจต้องนำผู้บาดเจ็บไปส่งโรงพยาบาล น้ำมันควรเติมให้เต็มถึงอยู่ตลอดเวลา

เมื่อลมสงบแล้วต้องรอนาน้อย 3 ชั่วโมง ถ้าพันระยะนี้แล้วไม่มีลมแรงเกิดขึ้นอีก จึงจะวางใจว่าพายุได้ผ่านพ้นไปแล้ว ทั้งนี้เพราะ เมื่อศูนย์กลางพายุผ่านไปแล้วจะต้องมีลมแรงและฝนตกหนักผ่านมามาก ประมาณ 2 ชั่วโมง



ตั้งสติให้มั่นในการตัดสินใจ ช่วยครอบครัวให้พ้นอันตรายในขณะวิกฤต โทรปรึกษาแพทย์หรือกรมอุตุนิยมวิทยา หมายเลข 0-2398-9830, 0-2399-4012-3

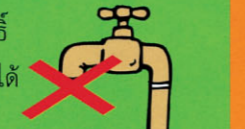
ถ้ามีเสาสายไฟล้ม สายไฟขาดอย่าเข้าใกล้ หรือแตะต้องเป็นอันขาด ทำเครื่องหมายแสดงอันตราย



แจ้งให้เจ้าหน้าที่หรือช่างไฟฟ้า จัดการด่วน อย่าแตะโลหะที่เป็นสื่อไฟฟ้า

เมื่อปรากฏว่าท่อประปาแตกที่ใด ให้รีบแจ้งเจ้าหน้าที่มาแก้ไขโดยด่วน

อย่าเพิ่งใช้น้ำประปา เพราะน้ำอาจไม่บริสุทธิ์ ระวังและควบคุมโรคติดต่อที่อาจเกิดระบาดได้



# โคลนถล่ม Mud Slides



เป็นภัยธรรมชาติที่เกิดขึ้นตามเชิงเขา โดยอาจจะเป็นการถล่มของโคลน น้ำ ลิ่งปฏิกูล เศษขยะ ดินเปียก ฝุ่นผง ภูเขาไฟ ต้นไม้ และท่อนซุง โคลนถล่มอาจเกิดหลังจากฝนตกหนัก และเกิดน้ำท่วมฉับพลัน สาเหตุหนึ่งที่ทำให้เกิดโคลนถล่มก็คือ การตัดไม้ทำลายป่า ทำให้ไม่มีรากไม้ที่จะยึดดิน ทำให้ดินถล่มได้ง่าย



## ลักษณะที่ตัวของหมู่บ้านเสี่ยงภัยดินถล่มมีข้อสังเกตดังต่อไปนี้

- อยู่ติดภูเขาและใกล้ลำห้วย
- มีร่องรอยดินไหลหรือดินเลื่อนบนภูเขา
- มีรอยแยกของพื้นดินบนภูเขา
- อยู่บนเนินหน้าหุบเขาและเคยมีโคลนถล่มมาบ้าง



- ถูกน้ำป่าไหลหลากและท่วมบ่อย
- มีกองหิน เนินทรายปนโคลนและต้นไม้ในห้วยใกล้หมู่บ้าน
- พื้นห้วยจะมีก้อนหินขนาดเล็กใหญ่อยู่ปนกันตลอดท้องน้ำ



## ข้อสังเกตหรือสิ่งบอกเหตุ



- มีฝนตกหนักถึงหนักมาก (มากกว่า 100 มิลลิเมตรต่อวัน)
- ระดับน้ำในห้วยสูงขึ้นอย่างรวดเร็ว

สีของน้ำเปลี่ยนเป็นสีของดินบนภูเขา



มีเสียงดัง อื้ออึงผิดปกติดังมาจากภูเขาและลำห้วย

น้ำท่วมหมู่บ้าน และเพิ่มระดับขึ้นอย่างรวดเร็ว

