

មេរៀនទី ១ :

របបសម្ព័ន្ធគ្រប់គ្រងគ្រោះភ័យនៃគ្រោះមហន្តរាយនៃកម្ពុជា

I- ប្រវត្តិសង្ខេប :

នៅឆ្នាំ ១៩៩៥ រាជរដ្ឋាភិបាលកម្ពុជា បានបង្កើតគណៈកម្មាធិការជាតិគ្រប់គ្រងគ្រោះមហន្តរាយ (National Committee for Disaster Management) ហៅកាត់ថា (គ.ជ.គ.ម) (NCDM) ។ ជាបន្តបន្ទាប់ គណៈកម្មាធិការជាតិគ្រប់គ្រងគ្រោះមហន្តរាយ ត្រូវបានរៀបចំ និងកែលម្អ ហើយនៅឆ្នាំ២០០៤ គណៈកម្មាធិការជាតិ គ្រប់គ្រងគ្រោះមហន្តរាយ ត្រូវបានរាជរដ្ឋាភិបាល ទូលថ្វាយព្រះមហាក្សត្រនៃព្រះរាជាណាចក្រកម្ពុជា សុំត្រាស់បង្គាប់ បង្កើត គណៈកម្មាធិការជាតិគ្រប់គ្រងគ្រោះមហន្តរាយ តាមព្រះរាជក្រឹត្យលេខ នស.រកត.០២០២.០៤០ ចុះថ្ងៃទី ១៦ ខែ កុម្ភៈ ឆ្នាំ ២០០២ និងព្រះរាជក្រឹត្យលេខ នស.រកត.០៨០៤.២៣៦ ចុះថ្ងៃទី ៣១ ខែ សីហា ឆ្នាំ ២០០៤ ។

II- គណៈកម្មាធិការជាតិគ្រប់គ្រងគ្រោះមហន្តរាយ :

ក- សមាសភាពគណៈកម្មាធិការជាតិគ្រប់គ្រងគ្រោះមហន្តរាយ :

១. នាយករដ្ឋមន្ត្រី	ប្រធាន
២. ឥស្សរជនជាន់ខ្ពស់មួយរូប	អនុប្រធានទី១
៣. ឥស្សរជនជាន់ខ្ពស់មួយរូប	អនុប្រធានទី២
៤. រដ្ឋមន្ត្រីក្រសួងមហាផ្ទៃ	អនុប្រធាន
៥. រដ្ឋមន្ត្រីក្រសួងការពារជាតិ	អនុប្រធាន
៦. រដ្ឋមន្ត្រីទទួលបន្ទុកទីស្តីការគណៈរដ្ឋមន្ត្រី	សមាជិក
៧. រដ្ឋមន្ត្រី ក្រសួងសេដ្ឋកិច្ច និងហិរញ្ញវត្ថុ	សមាជិក
៨. រដ្ឋមន្ត្រី ក្រសួងការបរទេស និងសហប្រតិបត្តិការអន្តរជាតិ	សមាជិក
៩. រដ្ឋមន្ត្រី ក្រសួងបរិស្ថាន	សមាជិក
១០. រដ្ឋមន្ត្រី ក្រសួងធនធានទឹក និង ឧតុនិយម	សមាជិក
១១. រដ្ឋមន្ត្រី ក្រសួងកសិកម្ម រុក្ខាប្រមាញ់ និងនេសាទ	សមាជិក
១២. រដ្ឋមន្ត្រី ក្រសួងពាណិជ្ជកម្ម	សមាជិក
១៣. រដ្ឋមន្ត្រី ក្រសួងសុខាភិបាល	សមាជិក
១៤. រដ្ឋមន្ត្រី ក្រសួងអភិវឌ្ឍន៍ជនបទ	សមាជិក
១៥. រដ្ឋមន្ត្រី ក្រសួងឧស្សាហកម្ម រ៉ែ និងថាមពល	សមាជិក
១៦. រដ្ឋមន្ត្រី ក្រសួងសង្គមកិច្ច អតីតយុទ្ធជន និងយុវនីតិសម្បទា	សមាជិក

១៧. រដ្ឋមន្ត្រី ក្រសួងសាធារណការ និង ដឹកជញ្ជូន	សមាជិក
១៨. រដ្ឋមន្ត្រី ក្រសួងអប់រំ យុវជន និងកីឡា	សមាជិក
១៩. រដ្ឋមន្ត្រី ក្រសួងកិច្ចការនារី	សមាជិក
២០. តំណាងអគ្គមេបញ្ជាការកងយោធពលខេមរភូមិន្ទ	សមាជិក
២១. តំណាងប្រធានកាកបាទក្រហមជាតិកម្ពុជា	សមាជិក
២២. រដ្ឋលេខាធិការនៃរដ្ឋលេខាធិការដ្ឋានអាកាសចរណ៍ស៊ីវិល	សមាជិក

ខ- បេសកកម្ម : ដឹកនាំការគ្រប់គ្រងគ្រោះមហន្តរាយ នៅព្រះរាជាណាចក្រកម្ពុជា ។

គ- មុខងារ និងភារកិច្ច :

១- អង្កេតតាមដានវាយតម្លៃប្រមូលវិភាគ គ្រប់គ្រងទិន្នន័យគ្រោះភ័យនៃគ្រោះមហន្តរាយនិងរៀបចំចងក្រងរបាយការណ៍ ស្តីពីស្ថានភាពគ្រោះមហន្តរាយ ដើម្បីផ្តល់យោបល់ជូនរាជរដ្ឋាភិបាលដាក់ចេញនូវគោលការណ៍ គោលនយោបាយ , សារាចរ , សេចក្តីប្រកាស និងវិធានការណ៍ សំរាប់ការ គ្រប់គ្រងគ្រោះមហន្តរាយ ។

២- លើកសំណើជូនរាជរដ្ឋាភិបាលអំពីសេចក្តីត្រូវការ និងការប្រើប្រាស់ប្រភពធនធាន ដូចជា មូលនិធិ សម្ភារៈប្រេងឥន្ធនៈ មធ្យោបាយប្រើប្រាស់ និងធនធានមនុស្ស ដើម្បីដំណើរការកិច្ចប្រតិបត្តិការ ការងារគ្រប់គ្រងគ្រោះមហន្តរាយ និងសំរាប់ជួយដល់ជនរងគ្រោះ ដែលប៉ះពាល់ពីមុខសញ្ញាគ្រោះថ្នាក់ ដោយធម្មជាតិ និងដោយមនុស្ស ។

៣- អភិវឌ្ឍធនធានមនុស្សតាមរយៈការបណ្តុះបណ្តាលបច្ចេកទេស ជំនាញ និងចំណេះដឹងដល់មន្ត្រីទទួលបន្ទុកការងារគ្រប់គ្រងគ្រោះមហន្តរាយនៅថ្នាក់ជាតិ ក្រសួងពាក់ព័ន្ធ រាជធានី-ខេត្ត-ក្រុង ស្រុក-ខ័ណ្ឌ ឃុំ-សង្កាត់-ភូមិ និងអប់រំផ្សព្វផ្សាយការយល់ដឹងសាធារណៈដល់ប្រជាពលរដ្ឋនៅសហគមន៍ អំពីគ្រោះភ័យនៃគ្រោះមហន្តរាយដោយធម្មជាតិ និងដោយមនុស្ស ។

៤- សហការជាមួយក្រសួងស្ថាប័នរបស់រាជរដ្ឋាភិបាល ភ្នាក់ងារអង្គការសហប្រជាជាតិ អង្គការអន្តរជាតិ អង្គការក្រៅរដ្ឋាភិបាល ព្រមទាំងសប្បុរសជនផង ដើម្បីអនុវត្តផែនការគោលនយោបាយជាតិនៃការងារគ្រប់គ្រងគ្រោះមហន្តរាយ ដូចជាការត្រៀមបង្ការ ការសំរាល ការត្រៀមរៀបចំដើម្បីទប់ទល់ទៅនឹងមុខសញ្ញាគ្រោះថ្នាក់ដោយធម្មជាតិនិងដោយមនុស្ស ។

៥- ធ្វើការទំនាក់ទំនងសំរាប់សំរួលកិច្ចសហប្រតិបត្តិការថ្នាក់ជាតិ ថ្នាក់តំបន់ និងកិច្ចសហប្រតិបត្តិការ អន្តរជាតិ ក្នុងការផ្តល់ព័ត៌មានឱ្យគ្នាទៅវិញទៅមកអំពីស្ថានភាព និងស្ថានការណ៍គ្រោះមហន្តរាយ សំដៅកាត់បន្ថយផលប៉ះពាល់ពីគ្រោះមហន្តរាយ ។

៦- ធ្វើការសំរេចសំរួលជាមួយក្រសួង ស្ថាប័នរបស់រាជរដ្ឋាភិបាល ភ្នាក់ងារអង្គការសហប្រជាជាតិ អង្គការអន្តរជាតិ អង្គការក្រៅរដ្ឋាភិបាល សហគមន៍អន្តរជាតិ និងសប្បុរសជនក្នុងស្រុក ដើម្បីរៀបចំសេចក្តីសម្រេចសំរាប់ឆ្លើយតប សង្គ្រោះបន្ទាន់ និងស្តារឡើងវិញរាល់ការខូចខាត ដោយគ្រោះមហន្តរាយ ។

យ- រចនាសម្ព័ន្ធរបស់គណៈកម្មាធិការជាតិគ្រប់គ្រងគ្រោះមហន្តរាយ

គណៈកម្មាធិការជាតិគ្រប់គ្រងគ្រោះមហន្តរាយ មាន រចនាសម្ព័ន្ធ ដូចតទៅ :

១- ខុទ្ទកាល័យ ប្រធានគណៈកម្មាធិការជាតិគ្រប់គ្រងគ្រោះមហន្តរាយ

២- អគ្គលេខាធិការដ្ឋាន រួមមាន នាយកដ្ឋាន ៥ :

- នាយកដ្ឋាន រដ្ឋបាល និងហិរញ្ញវត្ថុ
- នាយកដ្ឋាន ព័ត៌មាន និង ទំនាក់ទំនង
- នាយកដ្ឋាន ឆ្លើយតបសង្គ្រោះបន្ទាន់ និងស្តារឡើងវិញ
- នាយកដ្ឋាន ត្រៀមរៀបចំ និងបណ្តុះបណ្តាល
- នាយកដ្ឋានសំរេចសំរួល ការងាររុករក ឧបទ្វីបហេតុ យន្តហោះ និងនាវា

៣- ក្រុមការងារគ្រប់គ្រងគ្រោះមហន្តរាយក្រសួងស្ថាប័ន

៤- គណៈកម្មាធិការគ្រប់គ្រងគ្រោះមហន្តរាយ រាជធានី-ខេត្ត-ក្រុង

មានលេខាធិការដ្ឋានមួយ ជាជំនួយការ

៥- គណៈកម្មាធិការគ្រប់គ្រងគ្រោះមហន្តរាយ ស្រុក-ខ័ណ្ឌ

មានលេខាធិការដ្ឋានមួយ ជាជំនួយការ

៦- គណៈកម្មាធិការគ្រប់គ្រងគ្រោះមហន្តរាយ ឃុំ-សង្កាត់

មានលេខាធិការដ្ឋានមួយ ជាជំនួយការ

ង- ខុទ្ទកាល័យប្រធានគណៈកម្មាធិការជាតិគ្រប់គ្រងគ្រោះមហន្តរាយ

ខុទ្ទកាល័យប្រធានគណៈកម្មាធិការជាតិគ្រប់គ្រងគ្រោះមហន្តរាយ ទទួលបន្ទុកសំរួលរាល់កិច្ចការប្រធាន ជាក់ស្តែង អនុប្រធានទី១ ជំនួសមុខឱ្យប្រធាន ដោះស្រាយគ្រប់កិច្ចការ និងប្រតិបត្តិការផ្ទាល់ ដោយសរុបរបាយការណ៍ជូនប្រធានគណៈកម្មាធិការជាតិគ្រប់គ្រងគ្រោះ មហន្តរាយ រីឯអ្នកជំនួយការក៏ត្រូវបំរើអោយការងារអនុប្រធានទី១ ។

ភារកិច្ចរបស់ខុទ្ទកាល័យមានជាអាទិ៍ :

- រ៉ាប់រង ទំនាក់ទំនងការងារ
- ផ្តល់យោបល់ជូនប្រធាន ឬអនុប្រធានទី១ គ.ជ.គ.ម ចំពោះកិច្ចការទូទៅ និងចំពោះសំណុំរឿងទាំងឡាយដែលប្រធាន ឬអនុប្រធានទី១ បានប្រគល់អោយពិនិត្យ ។

- ចែកផ្សាយអំពីគោលការណ៍ណែនាំ របស់ប្រធាន ឬ អនុប្រធានទី១ គ.ជ.គ.ម ។
- រៀបចំ កាលវិភាគរបស់ប្រធាន ឬ អនុប្រធានទី១ គ.ជ.គ.ម ។
- រៀបចំសម័យប្រជុំការងារ គ.ជ.គ.ម ។
- បញ្ជូនបញ្ហាប្រធាន ឬ អនុប្រធានទី១ គ.ជ.គ.ម ។
- តាមដានការអនុវត្តន៍បទបញ្ជារបស់ប្រធាន ឬ អនុប្រធានទី១ គ.ជ.គ.ម ។

ច- អគ្គលេខាធិការដ្ឋាន

អគ្គលេខាធិការដ្ឋានមានភារកិច្ចជាសេនាធិការ ឱ្យគណៈកម្មាធិការជាតិគ្រប់គ្រងគ្រោះមហន្តរាយ មានអគ្គលេខាធិការ១រូប និងអគ្គលេខាធិការរងមួយចំនួនតាមការចាំបាច់ និងមាននាយកដ្ឋានចំនួន ៥ ដូចខាងក្រោម :

១. នាយកដ្ឋាន រដ្ឋបាល និងហិរញ្ញវត្ថុ
២. នាយកដ្ឋាន ព័ត៌មាន និងទំនាក់ទំនង
៣. នាយកដ្ឋាន ឆ្លើយតបសង្គ្រោះបន្ទាន់ និងស្តារឡើងវិញ
៤. នាយកដ្ឋាន ត្រៀមរៀបចំ និងបណ្តុះបណ្តាល
៥. នាយកដ្ឋាន សំរបស់រូលការងាររុករក ឧបទ្វីបហេតុយន្តហោះ និង នាវា ។

អគ្គលេខាធិការដ្ឋានមានភារកិច្ច និងការទទួលខុសត្រូវដូចតទៅ :

- ធានានិរន្តរភាពនៃដំណើរការរដ្ឋបាលរបស់គណៈកម្មាធិការជាតិគ្រប់គ្រងគ្រោះមហន្តរាយ ។
- សិក្សាស្រាវជ្រាវតំបន់ងាយរងគ្រោះដោយទឹកជំនន់ រាំងស្ងួត ខ្យល់ព្យុះ ភ្លើងឆេះព្រៃ ជំងឺរាតត្បាត និងមុខសញ្ញាគ្រោះថ្នាក់ដទៃទៀត ដោយរៀបចំផែនការ ត្រៀមបង្ការ ឆ្លើយតបសង្គ្រោះបន្ទាន់ ។
- ណែនាំការងារ ជំនាញបច្ចេកទេសដល់លេខាធិការដ្ឋាន គណៈកម្មាធិការគ្រប់គ្រងគ្រោះមហន្តរាយ រាជធានី-ខេត្ត-ក្រុង ស្រុក-ខ័ណ្ឌ ឃុំ-សង្កាត់ សហគមន៍ជួយសង្គ្រោះដើម្បីជាមូលដ្ឋាន ក្នុងការប្រមូល ទិន្នន័យគ្រោះមហន្តរាយសំរាប់ធ្វើការវាយតម្លៃហានិភ័យនៃហានិភ័យអំពីការខូចខាត និងតំរូវការ និងរៀបចំកម្មវិធី ស្តារ និងកសាងឡើងវិញនូវហេដ្ឋារចនាសម្ព័ន្ធដែលខូចខាត ដោយសំរបស់រូលការងារជាមួយស្ថាប័ន នានា ភ្នាក់ងារអង្គការសហប្រជាជាតិ អង្គការអន្តរជាតិ អង្គការក្រៅរដ្ឋាភិបាលដែលពាក់ព័ន្ធ ។
- លើកផែនការបណ្តុះបណ្តាលជំនាញបច្ចេកទេស ដល់បុគ្គលិកគ្រប់គ្រងគ្រោះមហន្តរាយ ថ្នាក់កណ្តាល រាជធានី-ខេត្ត-ក្រុង, ស្រុក-ខ័ណ្ឌ ឃុំ-សង្កាត់ និងសហគមន៍ជួយសង្គ្រោះ ក្នុងក្របខ័ណ្ឌ បណ្តុះបណ្តាល ក្នុងប្រទេស និងក្រៅប្រទេស ។
- សំរបស់រូលការងារជាមួយក្រសួង ស្ថាប័នពាក់ព័ន្ធ សមាគមជាតិ អាជ្ញាធរដែនដី ទីភ្នាក់ងារអង្គការសហប្រជាជាតិ អង្គការអន្តរជាតិ អង្គការក្រៅរដ្ឋាភិបាល ដើម្បីជំរុញសប្បុរសភាពជនងាយរងគ្រោះទៅទីសុវត្ថិភាព ការពារសន្តិសុខ អប់រំសាធារណៈ ឆ្លើយតបសង្គ្រោះបន្ទាន់ និងរៀបចំកម្មវិធីផ្សេង ៗ ។

- លើកយោបល់រាល់លិខិតស្នាមពាក់ព័ន្ធ ការងារគ្រប់គ្រងគ្រោះមហន្តរាយ និងលិខិតព្រមព្រៀង ឬក៏សរុបរបាយការណ៍ជូនគណៈកម្មាធិការជាតិគ្រប់គ្រងគ្រោះមហន្តរាយ ។

ឆ- ក្រុមការងារគ្រប់គ្រងគ្រោះមហន្តរាយ ក្រសួង ស្ថាប័ន

ក្រុមការងារគ្រប់គ្រងគ្រោះមហន្តរាយ ក្រសួងស្ថាប័ន ត្រូវបានបង្កើតឡើងដោយ ក្រសួង ស្ថាប័ននីមួយៗផ្ទាល់ដើម្បីបង្កើនការលើកកម្ពស់ស្ថានភាព ភាពម្ចាស់ការចូលរួមដោះស្រាយ គ្រោះមហន្តរាយ និងមានភារកិច្ចទទួលខុសត្រូវ ដើម្បីធ្វើការសំរេចសំរួល រាល់សកម្មភាព ក្នុងការត្រៀមរៀបចំ ឆ្លើយតបគ្រោះមហន្តរាយ និងស្តារឡើងវិញ ។

ជ- យុទ្ធសាស្ត្រគ្រប់គ្រង និងកាត់បន្ថយគ្រោះភ័យនៃគ្រោះមហន្តរាយ

ឆ្លើយតបនឹងសភាពការណ៍គ្រោះមហន្តរាយនៅតែបន្តផលប៉ះពាល់ដល់កម្ពុជានៅរៀងរាល់ឆ្នាំ បង្កការរាំងស្ទះដល់ដំណើរការអភិវឌ្ឍន៍ និងធ្វើឱ្យសហគមន៍ងាយរងគ្រោះជាប់ក្នុងរង្វង់នៃភាពក្រីក្រ រួមជាមួយបំណាស់ប្តូរអាកាសធាតុដ៏អាក្រក់ ដែលបង្កឱ្យកើតមាននូវគ្រោះធម្មជាតិ ព្រមទាំងការគំរាមកំហែងនៃជម្ងឺផ្តាសាយបក្សី និងផ្តាសាយមនុស្សរាតត្បាតជាសាកល គណៈកម្មាធិការជាតិគ្រប់គ្រងគ្រោះមហន្តរាយ ត្រូវប្រឈមជាមួយតួនាទីរបស់ខ្លួនដែលកាន់តែមានច្រើនឡើង ។ ដូច្នេះគណៈកម្មាធិការជាតិគ្រប់គ្រងគ្រោះមហន្តរាយ មានតួនាទីជាយន្តការនាំមុខដើម្បីគាំទ្រដល់សហគមន៍ឱ្យមានសមត្ថភាពទប់ទល់បាននឹងគ្រោះមហន្តរាយដោយធម្មជាតិ ស្របតាមផែនការសកម្មភាពក្រុង **HYOGO** ក្នុងការកាត់បន្ថយគ្រោះភ័យនៃគ្រោះមហន្តរាយ និងបំពេញបេសកកម្មយុទ្ធសាស្ត្រ ដោយសម្របសម្រួលជាមួយអន្តរក្រសួងឆ្ពោះទៅការកសាងប្រព័ន្ធប្រសិទ្ធភាពមួយនៃការគ្រប់គ្រងគ្រោះមហន្តរាយ រួមទាំងការត្រៀមបង្ការ ការកាត់បន្ថយគ្រោះថ្នាក់ ការត្រៀមរៀបចំ ការឆ្លើយតប និងការស្តារឡើងវិញ ។

ជ.១- ទិសដៅយុទ្ធសាស្ត្រ

- ១- ពង្រឹងប្រព័ន្ធគ្រប់គ្រងគ្រោះមហន្តរាយ
- ២- អភិវឌ្ឍន៍ធនធានមនុស្ស និងសមត្ថភាពស្ថាប័ន
- ៣- ពង្រឹងប្រព័ន្ធព័ត៌មានគ្រប់គ្រងគ្រោះមហន្តរាយ
- ៤- ពង្រឹងសមត្ថភាពត្រៀមរៀបចំ និងឆ្លើយតបគ្រោះមហន្តរាយ
- ៥- រួមបញ្ចូលគោលគំនិតកាត់បន្ថយគ្រោះភ័យនៃគ្រោះមហន្តរាយ ទៅក្នុងគោលនយោបាយ យុទ្ធសាស្ត្ររបស់រាជរដ្ឋាភិបាលនៅគ្រប់ផ្នែកគ្រប់ថ្នាក់ ។

III- គណៈកម្មាធិការគ្រប់គ្រងគ្រោះមហន្តរាយ រាជធានី-ខេត្ត

ក- សមាសភាព :

- អភិបាល រាជធានី-ខេត្ត ជាប្រធាន
- អភិបាលរង រាជធានី-ខេត្ត ជាអនុប្រធាន
- ប្រធានមន្ទីរជុំវិញ រាជធានី-ខេត្ត ជាសមាជិក
- ស្នងការនគរបាល រាជធានី-ខេត្ត ជាសមាជិក
- បញ្ជាការកង រាជអាវុធបត្តិ រាជធានី-ខេត្ត ជាសមាជិក
- មេបញ្ជាការ ការប្រតិបត្តិការ សឹករង រាជធានី-ខេត្ត ជាសមាជិក
- និង នាយសាខាកាកបាទក្រហម រាជធានី-ខេត្ត ជាសមាជិក

ខ- មុខងារ និងភារកិច្ច :

- អនុវត្តគោលនយោបាយជាតិ ស្តីពីការគ្រប់គ្រងគ្រោះមហន្តរាយ ។
- រៀបចំធ្វើការណែនាំ និងគាំទ្រដល់សកម្មភាពគណៈកម្មាធិការគ្រប់គ្រងគ្រោះមហន្តរាយ ក្រុង-ស្រុក-ខ័ណ្ឌ ឃុំ-សង្កាត់ ។
- ផ្តល់យោបល់ជូនគណៈកម្មាធិការជាតិគ្រប់គ្រងគ្រោះមហន្តរាយ ចំពោះសកម្មភាពរបស់ស្ថាប័នពាក់ព័ន្ធ កាកបាទក្រហមកម្ពុជា ការឧបត្ថម្ភរបស់អង្គការជាតិ និងអន្តរជាតិ ដែលចូលរួមទប់ស្កាត់ ត្រៀមរៀបចំសង្គ្រោះបន្ទាន់ និងស្តារឡើងវិញ ។
- ធ្វើរបាយការណ៍ជូនគណៈកម្មាធិការជាតិគ្រប់គ្រងគ្រោះមហន្តរាយ ស្តីពីការខូចខាត និងធ្វើសំណើសុំឧបត្ថម្ភថវិកា សំភារៈបរិក្ខារ មធ្យោបាយ និងកំលាំងអន្តរាគមន៍ សំរាប់ដោះស្រាយ ក្នុងពេលមាន គ្រោះមហន្តរាយ ។
- អនុវត្តកម្មវិធីបណ្តុះបណ្តាល ដើម្បីពង្រឹងជំនាញបច្ចេកទេសដល់មន្ត្រីរាជការ ក្នុងការគ្រប់គ្រងគ្រោះមហន្តរាយ និងអនុវត្តកម្មវិធីអប់រំជាសាធារណៈនៅក្នុងសហគមន៍ ។

គ- លេខាធិការដ្ឋាន :

ជាសេនាធិការ សំរាប់ធានានិរន្តរភាពការងារ ដែលដឹកនាំដោយនាយខុទ្ទកាល័យសាលា រាជធានី-ខេត្ត ធ្វើជាលេខាអចិន្ត្រៃយ៍ និងមានជំនួយការមួយចំនួន ជួយការងារតាមការចាំបាច់ ។

ឃ- ក្រុមប្រតិបត្តិការ គណៈកម្មាធិការគ្រប់គ្រងគ្រោះមហន្តរាយ រាជធានី-ខេត្ត
 គណៈកម្មាធិការគ្រប់គ្រងគ្រោះមហន្តរាយ រាជធានី-ខេត្ត និមួយៗ មានក្រុមប្រតិបត្តិការ ចំនួន ០៤ ។
 ក្រុមនីមួយៗ មានអភិបាលរង រាជធានី-ខេត្ត ០១រូបជាប្រធាន រួមមាន :

១. ក្រុមរុករកសង្គ្រោះ និងសន្តិសុខ ដែលមានសមាសភាព :

- អភិបាលរងរាជធានី-ខេត្ត ០១រូប ជាប្រធាន
- មេបញ្ជាការ កងរាជអាវុធបត្តិរាជធានី-ខេត្ត ជាអនុប្រធាន

- ស្នងការនគរបាលរាជធានី-ខេត្ត ជាអនុប្រធាន
- មេបញ្ជាការតំបន់ប្រតិបត្តិការសឹករងរាជធានី-ខេត្ត ជាអនុប្រធាន
- ប្រធានមន្ទីរអប់រំយុវជន និងកីឡា រាជធានី-ខេត្ត ជាអនុប្រធាន
- តំណាងមន្ទីរពាក់ព័ន្ធ រាជធានី-ខេត្ត ជាសមាជិក

២. ក្រុមសុខភាព និងអនាម័យ ដែលមានសមាសភាព :

- អភិបាលរង រាជធានី-ខេត្ត 0១រូប ជាប្រធាន
- ប្រធានមន្ទីរសុខាភិបាល រាជធានី-ខេត្ត ជាអនុប្រធាន
- ប្រធានមន្ទីរអភិវឌ្ឍន៍ជនបទ រាជធានី-ខេត្ត ជាអនុប្រធាន
- ប្រធានមន្ទីរឧស្សាហកម្មរ៉ែ និងថាមពល រាជធានី-ខេត្ត ជាអនុប្រធាន
- ប្រធានមន្ទីរកិច្ចការនារី រាជធានី-ខេត្ត ជាអនុប្រធាន
- តំណាងមន្ទីរពាក់ព័ន្ធរាជធានី-ខេត្ត ជាសមាជិក

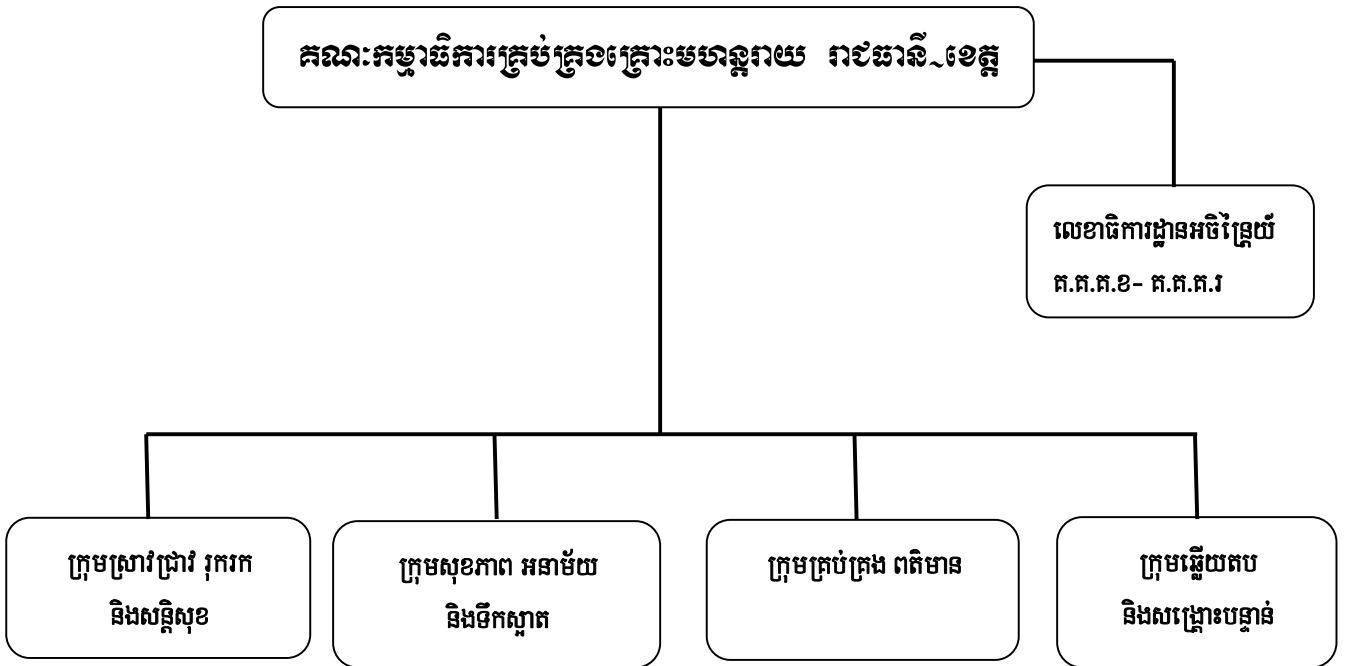
៣. ក្រុមគ្រប់គ្រងព័ត៌មាន អប់រំ និង ផ្សព្វផ្សាយ ដែលមានសមាសភាព :

- អភិបាលរង រាជធានី-ខេត្ត 0១រូប ជាប្រធាន
- ប្រធានមន្ទីរធនធានទឹក និងខុតុនិយម រាជធានី-ខេត្ត ជាអនុប្រធាន
- ប្រធានមន្ទីរព័ត៌មានរាជធានី-ខេត្ត ជាអនុប្រធាន
- ប្រធានមន្ទីរបរិស្ថាន រាជធានី-ខេត្ត ជាអនុប្រធាន
- តំណាងមន្ទីរពាក់ព័ន្ធ រាជធានី-ខេត្ត ជាសមាជិក

៤. ក្រុមឆ្លើយតប សង្គ្រោះបន្ទាន់ និងស្តារឡើងវិញ ដែលមានសមាសភាព :

- អភិបាលរង រាជធានី-ខេត្ត-ក្រុង ជាប្រធាន
- នាយកសាខាកាកបាទក្រហម រាជធានី-ខេត្ត ជាអនុប្រធាន
- ប្រធានមន្ទីរសង្គមកិច្ច អតីតយុទ្ធជន និងយុវនីតិសម្បទា រាជធានី-ខេត្ត ជាអនុប្រធាន
- ប្រធានមន្ទីរកសិកម្មរុក្ខាប្រមាញ់ និងនេសាទ រាជធានី-ខេត្ត ជាអនុប្រធាន
- ប្រធានមន្ទីរសាធារណៈការ និងដឹកជញ្ជូន រាជធានី-ខេត្ត ជាអនុប្រធាន
- តំណាងមន្ទីរពាក់ព័ន្ធ រាជធានី-ខេត្ត ជាសមាជិក

របាយការណ៍របស់គណៈកម្មាធិការគ្រប់គ្រងគ្រោះមហន្តរាយ រាជធានី-ខេត្ត



IV- គណៈកម្មាធិការគ្រប់គ្រងគ្រោះមហន្តរាយ ក្រុង-ស្រុក-ខ័ណ្ឌ

ក- សមាសភាព :

- អភិបាល ក្រុង- ស្រុក-ខ័ណ្ឌ ជាប្រធាន
- អភិបាលរង ក្រុង-ស្រុក-ខ័ណ្ឌ ជាអនុប្រធាន
- ប្រធានការិយាល័យ អង្គភាព ជុំវិញ ក្រុង-ស្រុក-ខ័ណ្ឌ និងប្រធានអនុសាខាកាកបាទក្រហម ក្រុង-ស្រុក-ខ័ណ្ឌ ជាសមាជិក

ខ- មុខងារ និងភារកិច្ច :

- អនុវត្តគោលនយោបាយជាតិ ដែលពាក់ព័ន្ធក្នុងការងារគ្រប់គ្រងគ្រោះមហន្តរាយ
- ផ្តល់យោបល់ជូនគណៈកម្មាធិការគ្រប់គ្រងគ្រោះមហន្តរាយរាជធានី-ខេត្ត អំពីស្ថានភាពផ្ទៃក្នុង
- ជ្រើសរើសមន្ត្រីដើម្បីចូលរួម ក្នុងវគ្គបណ្តុះបណ្តាលថ្នាក់ជាតិ រាជធានី-ខេត្ត ស្តីពីការគ្រប់គ្រងគ្រោះមហន្តរាយ
- រៀបចំ និងផ្សព្វផ្សាយពត៌មាន ដល់សាធារណជន អំពីគ្រោះមហន្តរាយ ។
- បញ្ជូនរបាយការណ៍ ស្តីពីសេចក្តីត្រូវការទៅគណៈកម្មាធិការគ្រប់គ្រងគ្រោះមហន្តរាយ រាជធានី-ខេត្ត ស្តីពីការខូចខាត និងតម្រូវការផ្សេងៗ ។
- ដឹកនាំប្រតិបត្តិការ ក្នុងពេលមានគ្រោះមហន្តរាយ រួមមានជំនួយសង្គ្រោះ ការជំរុញស្រាវជ្រាវ ការផ្តល់ ទីជំរកនិងការផ្តល់ជំនួយសុខាភិបាល ។

- បញ្ជូនរបាយការណ៍សរុប ស្តីពីប្រតិបត្តិការ ជំនួយសង្គ្រោះទៅគណៈកម្មាធិការគ្រប់គ្រងគ្រោះមហន្តរាយ រាជធានី-ខេត្ត ។

គ- លេខាធិការដ្ឋាន

ជាសេនាធិការ សំរាប់ធានានិរន្តរភាពការងារ ដែលដឹកនាំដោយប្រធានមន្ទីរ សាលាក្រុង-ស្រុក-ខ័ណ្ឌ ធ្វើជាលេខា អចិន្ត្រៃយ៍ និងមានជំនួយការមួយចំនួន ជួយការងារតាមការចាំបាច់ ។

ឃ- ក្រុមប្រតិបត្តិការ គណៈកម្មាធិការគ្រប់គ្រងគ្រោះមហន្តរាយ ក្រុង-ស្រុក-ខ័ណ្ឌ
 គណៈកម្មាធិការគ្រប់គ្រងគ្រោះមហន្តរាយ ក្រុង-ស្រុក-ខណ្ឌ នីមួយៗ មានក្រុមប្រតិបត្តិការ ចំនួន ០៤ ។
 ក្រុមនីមួយៗ មានអភិបាលរង រាជធានី-ខេត្ត ០១រូបជាប្រធាន រួមមាន :

១. ក្រុមរុករកសង្គ្រោះ និង សន្តិសុខ ដែលមានសមាសភាព :

- អភិបាលរង ក្រុង-ស្រុក-ខ័ណ្ឌ ០១រូប ជាប្រធាន
- មេបញ្ជាការ កងរាជអាវុធបាត ក្រុង-ស្រុក-ខ័ណ្ឌ ជាអនុប្រធាន
- អធិការនគរបាល ក្រុង-ស្រុក-ខ័ណ្ឌ ជាអនុប្រធាន
- មេបញ្ជាការសឹករង ក្រុង-ស្រុក-ខ័ណ្ឌ ជាអនុប្រធាន
- ប្រធានការិយាល័យអប់រំយុវជន និងកីឡា ក្រុង-ស្រុក-ខ័ណ្ឌ ជាអនុប្រធាន
- តំណាងការិយាល័យពាក់ព័ន្ធ ជាសមាជិក

២. ក្រុមសុខភាព និងអនាម័យ ដែលមានសមាសភាព :

- អភិបាលរង ក្រុង-ស្រុក-ខ័ណ្ឌ ០១រូប ជាប្រធាន
- ប្រធានការិយាល័យសុខាភិបាល ក្រុង-ស្រុក-ខ័ណ្ឌ ជាអនុប្រធាន
- ប្រធានការិយាល័យអភិវឌ្ឍន៍បទ ក្រុង-ស្រុក-ខ័ណ្ឌ ជាអនុប្រធាន
- ប្រធានការិយាល័យឧស្សាហកម្មរ៉ែ និងថាមពល ក្រុង-ស្រុក-ខ័ណ្ឌ ជាអនុប្រធាន
- ប្រធានការិយាល័យកិច្ចការនារី ក្រុង-ស្រុក-ខ័ណ្ឌ ជាអនុប្រធាន
- តំណាងការិយាល័យពាក់ព័ន្ធ ក្រុង-ស្រុក-ខ័ណ្ឌ ជាសមាជិក

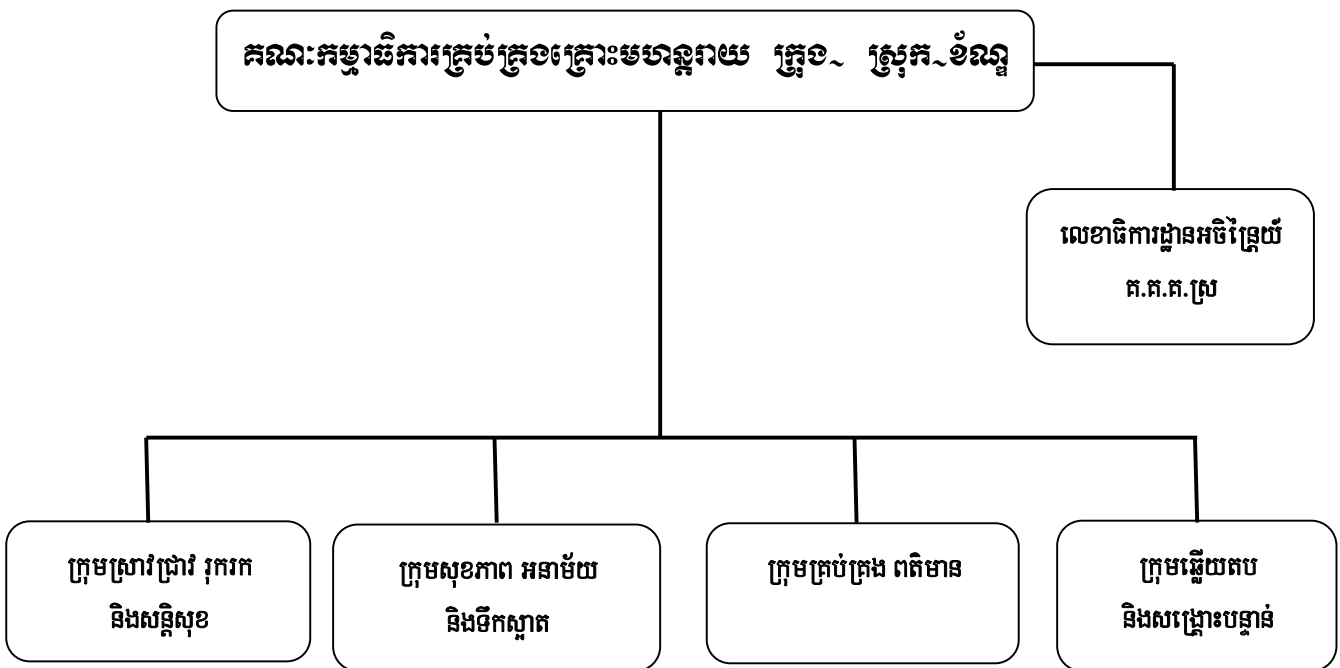
៣. ក្រុមគ្រប់គ្រងព័ត៌មាន អប់រំនិង ផ្សព្វផ្សាយ ដែលមានសមាសភាព :

- អភិបាលរង ក្រុង-ស្រុក-ខ័ណ្ឌ ០១រូប ជាប្រធាន
- ប្រធានការិយាល័យធនធានទឹក និងខុតុនិយម ក្រុង-ស្រុក-ខ័ណ្ឌ ជាអនុប្រធាន
- ប្រធានការិយាល័យព័ត៌មាន ក្រុង-ស្រុក-ខ័ណ្ឌ ជាអនុប្រធាន
- ប្រធានការិយាល័យបរិស្ថាន ក្រុង-ស្រុក-ខ័ណ្ឌ ជាអនុប្រធាន
- តំណាងការិយាល័យពាក់ព័ន្ធ ក្រុង-ស្រុក-ខ័ណ្ឌ ជាសមាជិក

៤. ក្រុមឆ្លើយតប សង្គ្រោះបន្ទាន់ និងសារឡើងវិញ ដែលមានសមាសភាព :

- អភិបាលរង ក្រុង-ស្រុក-ខ័ណ្ឌ ០១រូប ជាប្រធាន
- នាយកអនុសាខាកាកបាទក្រហម ក្រុង-ស្រុក-ខ័ណ្ឌ ជាអនុប្រធាន
- ប្រធានការិយាល័យសង្គមកិច្ច អតីតយុទ្ធជន និងយុវនីតិសម្បទា ក្រុង-ស្រុក-ខ័ណ្ឌ ជាអនុប្រធាន
- ប្រធានការិយាល័យកសិកម្មរុក្ខាប្រមាញ់ និងនេសាទក្រុង-ស្រុក-ខ័ណ្ឌ ជាអនុប្រធាន
- ប្រធានការិយាល័យសាធារណៈការ និងដឹកជញ្ជូន ក្រុង-ស្រុក-ខ័ណ្ឌ ជាអនុប្រធាន
- តំណាងការិយាល័យពាក់ព័ន្ធ ស្រុក-ខ័ណ្ឌ ជាសមាជិក

រចនាសម្ព័ន្ធរបស់គណៈកម្មាធិការគ្រប់គ្រងគ្រោះមហន្តរាយ ក្រុង- ស្រុក-ខ័ណ្ឌ



V- គណៈកម្មាធិការគ្រប់គ្រងគ្រោះមហន្តរាយ ឃុំ-សង្កាត់

គណៈកម្មាធិការគ្រប់គ្រងគ្រោះមហន្តរាយឃុំ-សង្កាត់ បានបង្កើតយោងតាមអនុក្រឹត្យលេខ ៦១ អនក្រ.បក ចុះថ្ងៃទី ២៩ ខែ មិថុនា ឆ្នាំ ២០០៦ របស់រាជរដ្ឋាភិបាល និងលិខិតលេខ ១៨១ គ.ជ.គ.ម ចុះថ្ងៃទី ១១ ខែ កក្កដា ឆ្នាំ ២០០៦ របស់គណៈកម្មាធិការជាតិគ្រប់គ្រងគ្រោះមហន្តរាយ ។ មេឃុំ-ចៅសង្កាត់ ជាអ្នកចុះហត្ថលេខាលើដីកាបង្កើត គណៈកម្មាធិការគ្រប់គ្រងគ្រោះមហន្តរាយ ឃុំ-សង្កាត់ និង ក្រុមទាំង ៣ ។

ក- សមាសភាព :

គណៈកម្មាធិការគ្រប់គ្រងគ្រោះមហន្តរាយឃុំ-សង្កាត់ មានសមាសភាពដូចខាងក្រោម :

១. មេឃុំ ឬ ចៅសង្កាត់ ប្រធាន
២. ជំទប់ទី១ ឬ ចៅសង្កាត់រងទី១ អនុប្រធាន
៣. ប្រធានប៉ុស្ដិ៍នគរបាលរដ្ឋបាលឃុំ-សង្កាត់ សមាជិក

- ៤. ប្រធានកម្រងសាលាបឋមសិក្សា សមាជិក
- ៥. ប្រធានមណ្ឌលសុខភាពឃុំ-សង្កាត់ សមាជិក
- ៦. ជនបង្គោលទទួលបន្ទុកកិច្ចការនារី និងកុមារឃុំ សមាជិក
- ៧. ភ្នាក់ងារសុខភាពសត្វឃុំ-សង្កាត់ សមាជិក
- ៨. អ្នកស្ម័គ្រចិត្តកាកបាទក្រហម សមាជិក
- ៩. ព្រឹទ្ធាចារ្យក្នុងឃុំ សមាជិក
- ១០. ប្រធានភូមិគ្រប់ភូមិ សមាជិក
- ១១. ស្មៀន លេខាធិការ

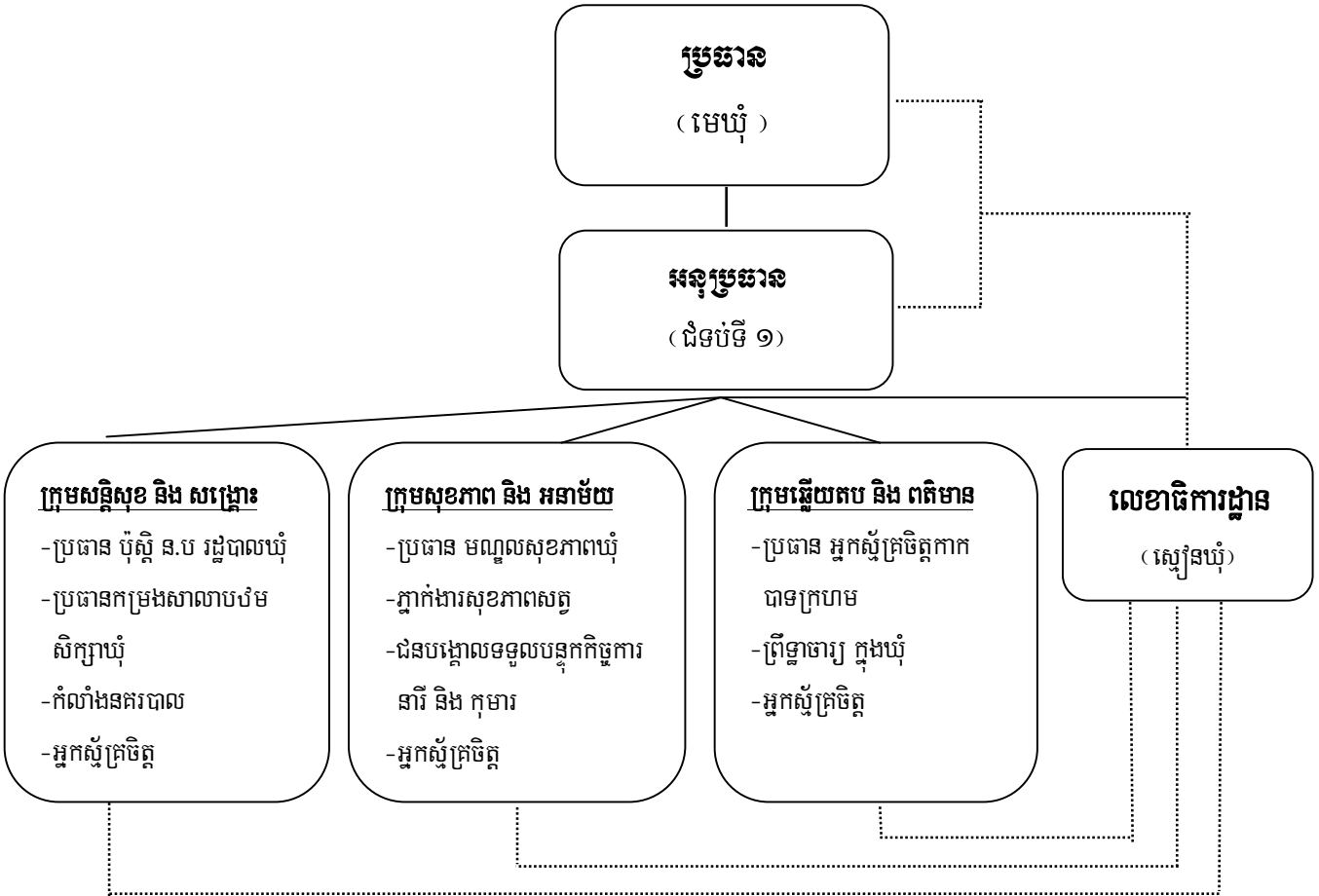
បញ្ជាក់: សមាសភាពខាងលើ គឺជាការចង្អុលបង្ហាញនៅពេលចេញដីកា ត្រូវកំណត់ឈ្មោះបុគ្គលទទួលខុសត្រូវឱ្យបានច្បាស់លាស់ ។

ខ- រចនាសម្ព័ន្ធ :

គណៈកម្មាធិការគ្រប់គ្រងគ្រោះមហន្តរាយឃុំ-សង្កាត់មានរចនាសម្ព័ន្ធដូចតទៅ :

- ១. លេខាធិការដ្ឋានដែលស្ថិតនៅក្រោមការគ្រប់គ្រងរបស់ស្មៀនឃុំ និងមានបុគ្គលិកជំនួយការមួយចំនួនតាមការចាំបាច់ ។
- ២. ក្រុមសន្តិសុខ រុករកសង្គ្រោះ ដែលស្ថិតនៅក្រោមការគ្រប់គ្រងដោយប្រធានប៉ុស្តិ៍នគរបាលរដ្ឋបាលឃុំ-សង្កាត់ ជាប្រធាន និង ប្រធានកម្រងសាលាបឋមសិក្សាអនុប្រធាន ដោយមាននគរបាលឃុំ-សង្កាត់ គ្រូ និងសិស្សស្ម័គ្រចិត្តចូលរួមជាកំលាំងប្រតិបត្តិការ ។
- ៣. ក្រុមសុខភាព អនាម័យ ដែលស្ថិតនៅក្រោមការគ្រប់គ្រងដោយប្រធានមណ្ឌលសុខភាពឃុំ (ក្នុងលក្ខណៈដែល ឃុំដែលពុំទាន់មានមណ្ឌលសុខភាពត្រូវយកអនុប្រធានមណ្ឌលសុខភាពឃុំរួមគ្នាមកទទួលគ្រប់គ្រង) ភ្នាក់ងារសុខភាពសត្វជាអនុប្រធាន និង ជនបង្គោលទទួលបន្ទុកកិច្ចការនារី និងកុមារ ជា អនុប្រធាន ដោយមានគ្រូពេទ្យឃុំ ភ្នាក់ងារសុខភាពសត្វភូមិ និងអ្នកស្ម័គ្រចិត្តជាកំលាំង ប្រតិបត្តិការ ។
- ៤. ក្រុមឆ្លើយតបនិងព័ត៌មាន ដែលស្ថិតនៅក្រោមការគ្រប់គ្រងដោយអ្នកស្ម័គ្រចិត្តកាកបាទក្រហម ជាប្រធាន ព្រឹទ្ធាចារ្យក្នុងឃុំ ជាអនុប្រធាន និងអ្នកស្ម័គ្រចិត្ត ជាកំលាំងប្រតិបត្តិការ ។

រចនាសម្ព័ន្ធរបស់គណៈកម្មាធិការគ្រប់គ្រងគ្រោះមហន្តរាយនេវ៉ាឌី-សង្កាត់



គ- មុខងារ និងភារកិច្ច :

- អនុវត្តគោលនយោបាយដែលទាក់ទងទៅនឹងការគ្រប់គ្រងគ្រោះមហន្តរាយ
- កសាងផែនការត្រៀមបង្ការកាត់បន្ថយគ្រោះថ្នាក់ ត្រៀមរៀបចំដើម្បីការពារអាយុជីវិត មនុស្ស-សត្វសន្តិសុខ សណ្តាប់ធ្នាប់ សុវត្ថិភាព ផលិតផល កសិកម្ម សេវាសាធារណៈ បរិស្ថាន និង អនុវត្តដើម្បីកាត់បន្ថយគ្រោះ ភ័យ នៅពេលមានមុខសញ្ញាគ្រោះថ្នាក់ពីធម្មជាតិ និងពីមនុស្សកើតឡើង ។
- សម្របសម្រួលផែនការខាងលើជាមួយគណៈកម្មាធិការគ្រប់គ្រងគ្រោះមហន្តរាយស្រុក-ខ័ណ្ឌ
- រៀបចំបង្កើត និងគ្រប់គ្រងទីសុវត្ថិភាព
- រៀបចំគោលការណ៍ណែនាំ អនុវត្ត និងគាំទ្រសកម្មភាពគ្រប់គ្រងគ្រោះភ័យនៃគ្រោះមហន្តរាយនៅមូលដ្ឋានសហគមន៍
- ជាសេនាធិការរបស់គណៈកម្មាធិការគ្រប់គ្រងគ្រោះមហន្តរាយស្រុក ក្នុងការងារកាត់បន្ថយគ្រោះមហន្តរាយនិងផ្តល់យោបល់ពីសកម្មភាពរបស់ស្ថាប័នពាក់ព័ន្ធ សមាគមជាតិ ភ្នាក់ងារអង្គការសហប្រជាជាតិ អង្គការជាតិ និង

អន្តរជាតិ អង្គការមិនមែនរដ្ឋាភិបាលដែលរួមចំណែកក្នុងការងារកាត់បន្ថយគ្រោះមហន្តរាយ និង ភាពងាយរង
គ្រោះនៅ មុនពេល ក្នុងពេល និងក្រោយពេលមានគ្រោះមហន្តរាយ ។

- រៀបចំចងក្រងក្រុមប្រតិបត្តិការសំរាប់ធ្វើសកម្មភាព រួមមាន :

- ១. ក្រុមសន្តិសុខ និង រុករកសង្គ្រោះ
- ២. ក្រុមសុខភាព និងអនាម័យ
- ៣. ក្រុមឆ្លើយតប និង ព័ត៌មាន

- ជ្រើសរើសអ្នកស្ម័គ្រចិត្តចូលរួមបំពេញការងារក្នុងក្រុមទាំង០៣
- រៀបចំកម្មវិធីបណ្តុះបណ្តាលដល់ក្រុមប្រតិបត្តិការទាំង០៣លើ ជំនាញទទួលខុសត្រូវ ព្រមទាំងអប់រំផ្សព្វផ្សាយ
ការយល់ដឹងជាសាធារណៈដល់មូលដ្ឋានសហគមន៍ពីគ្រោះភ័យនៃគ្រោះមហន្តរាយ មុខសញ្ញាគ្រោះថ្នាក់
វិធានការគ្រប់គ្រងគ្រោះភ័យ ។
- លើកគំរោងប្រើប្រាស់ថវិកា សំភារៈ បរិក្ខារ មធ្យោបាយប្រើប្រាស់ និងកំលាំង សំរាប់ធ្វើសកម្មភាពតាម
ដំណាក់កាលនីមួយៗនៃការគ្រប់គ្រងគ្រោះមហន្តរាយដើម្បីដាក់ស្នើតាមលំដាប់ថ្នាក់របស់ខ្លួន និងអង្គការនានា ។
- ធ្វើរបាយការណ៍ជូនគណៈកម្មាធិការគ្រប់គ្រងគ្រោះមហន្តរាយស្រុក-ខ័ណ្ឌ អំពីស្ថានភាពដែលនឹងអាចកើតមាន
និង កើតមានមុខសញ្ញាគ្រោះថ្នាក់នៅមូលដ្ឋានសហគមន៍របស់ខ្លួន ។
- ធ្វើរបាយការណ៍អំពីសភាពការណ៍គ្រោះមហន្តរាយជូនគណៈកម្មាធិការគ្រប់គ្រងគ្រោះមហន្តរាយស្រុក-ខ័ណ្ឌ ។
- ផ្តល់ព័ត៌មានដល់ថ្នាក់លើរបស់ខ្លួនអំពីការកើតឡើងនូវមុខសញ្ញាគ្រោះថ្នាក់ឱ្យបានលឿន និង បន្ទាន់បំផុត ។
- ធ្វើការប្រជុំ១ខែម្តងជាទៀងទាត់ ដើម្បីត្រួតពិនិត្យសកម្មភាពរបស់ក្រុមទាំង០៣ និង ដោះស្រាយបញ្ហាដែល
កើតមានរបស់ក្រុមទាំង០៣ តាមការកោះអញ្ជើញរបស់ប្រធាន និងក្នុងលក្ខណៈមានគ្រោះអាសន្ន ត្រូវមាន
ការកោះអញ្ជើញប្រជុំបន្ទាន់ ។

ឃ- តួនាទី ការទទួលខុសត្រូវរបស់ប្រធាន អនុប្រធាន លេខាធិការដ្ឋាន និងក្រុមប្រតិបត្តិការ

១.ប្រធាន :

អាណត្តិប្រធាន : មេឃុំ ចៅសង្កាត់ ជាប្រធានគណៈកម្មាធិការគ្រប់គ្រងគ្រោះមហន្តរាយឃុំ-សង្កាត់ មិនអាច
យកអ្នកផ្សេងធ្វើជាប្រធានបានឡើយ ហើយមិនអាចបញ្ឈប់ពីមុខតំណែងប្រធានមុនអាណត្តិរបស់ខ្លួនជាមេឃុំ ឬចៅ
សង្កាត់នោះដែរ ។

តួនាទីរបស់ប្រធាន :

- ដឹកនាំ និងសម្រេចកិច្ចការរបស់គណៈកម្មាធិការគ្រប់គ្រងគ្រោះមហន្តរាយឃុំ-សង្កាត់ ក្នុងនាមជាប្រធាន និង
ក្នុងក្របខ័ណ្ឌជាមេឃុំ និងចៅសង្កាត់ រួមទាំងការចុះហត្ថលេខាលើការបង្កើតគណៈកម្មាធិការគ្រប់គ្រងគ្រោះមហន្តរាយ
ឃុំ- សង្កាត់ ក្រុមប្រតិបត្តិការទាំង០៣ ការណែនាំ ការប្រកាសប្រាប់ឱ្យដឹងមុនពីគ្រោះអាសន្ននៅក្នុងឃុំ-សង្កាត់របស់ខ្លួន
និងចេញលិខិតកោះអញ្ជើញប្រជុំគណៈកម្មាធិការគ្រប់គ្រងគ្រោះមហន្តរាយឃុំ-សង្កាត់ ។

- ដឹកនាំការប្រជុំរបស់គណៈកម្មាធិការគ្រប់គ្រងគ្រោះមហន្តរាយឃុំ-សង្កាត់ ។

- ធ្វើសហប្រតិបត្តិការ និង ដឹកនាំការអនុវត្តន៍គំរោងកម្មវិធីការងារគ្រប់គ្រងគ្រោះភ័យនៃគ្រោះមហន្តរាយនៅមូលដ្ឋានសហគមន៍ជាមួយស្ថាប័នពាក់ព័ន្ធ អង្គការជាតិ-អន្តរជាតិ អង្គការមិនមែនរដ្ឋាភិបាល និងដៃគូនានា ដែលត្រូវអនុវត្តនៅក្នុងឃុំ-សង្កាត់របស់ខ្លួន ។

- ដឹកនាំការងារប្រចាំថ្ងៃរបស់គណៈកម្មាធិការគ្រប់គ្រងគ្រោះមហន្តរាយឃុំ-សង្កាត់របស់ខ្លួន ។

- ដឹកនាំការងារបណ្តុះបណ្តាលសំរាប់សកម្មភាពត្រៀមបង្ការ និងត្រៀមរៀបចំ ឆ្លើយតបគ្រោះអាសន្ន និងការស្តារ ការស្ថាបនាឡើងវិញ ដោយបញ្ចៀបការគ្រប់គ្រងគ្រោះភ័យនៃគ្រោះមហន្តរាយទៅក្នុងការអភិវឌ្ឍសហគមន៍មូលដ្ឋាន ។

២. អនុប្រធាន :

អាណត្តិអនុប្រធាន : ជំទប់ទី១ ចៅសង្កាត់រងទី១ ជាអនុប្រធានគណៈកម្មាធិការគ្រប់គ្រងគ្រោះមហន្តរាយឃុំ-សង្កាត់ មិនអាចយកអ្នកផ្សេងធ្វើជាអនុប្រធាន ហើយមិនអាចបញ្ឈប់ពីមុខតំណែងអនុប្រធានមុនអាណត្តិរបស់ខ្លួនជាជំទប់ទី១ និងចៅសង្កាត់រងទី១នោះដែរ ។

តួនាទីរបស់អនុប្រធាន : ជួយការងារប្រធាន និង ជំនួសប្រធាននៅពេលប្រធានអវត្តមាន ។

៣. លេខាធិការដ្ឋាន :

ត្រូវបានបង្កើតឡើងដើម្បីជាសេនាធិការឱ្យប្រធាន និងអនុប្រធានគណៈកម្មាធិការគ្រប់គ្រងគ្រោះមហន្តរាយឃុំ-សង្កាត់ ក្នុងការបូកសរុបសភាពការណ៍បង្កបង្កើនផល គ្រោះមហន្តរាយ និងសកម្មភាពរបស់ក្រុមទាំង៣ ដើម្បីរាយការណ៍ ជូនថ្នាក់បន្តបន្ទាប់ដែលទទួលបានការងារគ្រប់គ្រងគ្រោះមហន្តរាយ ហើយមានតួនាទីទទួលខុសត្រូវលើការងារ :

- ទទួល និង ផ្តល់ព័ត៌មានបន្ទាន់ពីមុខសញ្ញាគ្រោះថ្នាក់ និងគ្រោះអាសន្នផ្សេងៗដោយមនុស្ស និងធម្មជាតិ
- ទទួលរាយការណ៍ និង គ្រប់គ្រងទុកដាក់ឯកសារ
- បូកសរុបសភាពការណ៍ និង តាមដានត្រួតពិនិត្យវាយតម្លៃ
- ធ្វើកំណត់ហេតុប្រជុំគណៈកម្មាធិការគ្រប់គ្រងគ្រោះមហន្តរាយឃុំ ។

៤. ក្រុមសន្តិសុខ និងរុករកសង្គ្រោះ

ត្រូវបានបង្កើតឡើងដើម្បីរៀបចំ ត្រៀមបង្ការមុខសញ្ញាគ្រោះថ្នាក់ដែលបង្កឡើងដោយមនុស្ស និងធម្មជាតិ ធ្វើប្រតិបត្តិការនៅពេលមានគ្រោះអាសន្ន រំដោះប្រជាជនចេញពីគ្រោះថ្នាក់ ជម្លៀសប្រជាជន ការពារសន្តិសុខ សុវត្ថិភាព ពន្លត់អគ្គិភ័យ រុករក និងសង្គ្រោះអ្នករងគ្រោះ ព្រមទាំងមានតួនាទីទទួលខុសត្រូវដូចខាងក្រោម :

- កសាងផែនការ រៀបចំកំលាំង មធ្យោបាយ សំភារៈសំរាប់បំរើការរុករក និងសង្គ្រោះ និងសន្តិសុខសណ្តាប់ធ្នាប់ ។

- អប់រំ ផ្សព្វផ្សាយ និងពន្យល់ដល់ប្រជាពលរដ្ឋក្នុងឃុំ-សង្កាត់ អំពីវិធានការត្រៀមបង្ការ កាត់បន្ថយគ្រោះថ្នាក់ត្រៀមរៀបចំសំរាប់កាត់បន្ថយគ្រោះអាសន្ន និងគ្រោះភ័យផ្សេងៗ ព្រមទាំងខ្លឹមសារ និងសញ្ញាប្រកាសអាសន្ន និងសកម្មភាពត្រូវអនុវត្ត ។

- កំណត់ការផ្តល់សញ្ញាពិលំនៅដ្ឋានមួយទៅលំនៅដ្ឋានមួយដើម្បីងាយស្រួលពេលមានគ្រោះអាសន្នកើតឡើង ។
- ថែរក្សាទុកដាក់ឱ្យបានល្អនូវឧបករណ៍ មធ្យោបាយប្រកាសអាសន្ន (មេត្រូ ជួង ត្រដោក ស្ត ចង្កៀង) ធានាថា ប្រើប្រាស់បាន ។

- រៀបចំផែនទីមុខសញ្ញាគ្រោះថ្នាក់ ទីសុវត្ថិភាព និងតំនួសបង្ហាញផ្លូវពីកន្លែងមានប្រជាពលរដ្ឋរស់នៅ ទៅកាន់កន្លែងជម្លៀស ហើយនឹងមានបញ្ជីប្រជាជនដែលអាចត្រូវជម្លៀស ។

- កន្លែងដែលកំណត់ទុកសំរាប់ជម្លៀស គឺធានាអាចប្រើប្រាស់បាន មានសុវត្ថិភាព និង ធ្វើផែនការជម្លៀស បង្កើតវិធីសាស្ត្រក្នុងការជម្លៀសឱ្យមានប្រសិទ្ធភាពតាមផែនការ ។

- ការពារសន្តិសុខ កន្លែងស្នាក់នៅបណ្តោះអាសន្នរបស់ជនរងគ្រោះ និងការពារមិនឱ្យមានការបង្ខំចូលចូច ប្លន់ ព្រមទាំងថែរក្សា ការពារទ្រព្យសម្បត្តិ ផ្ទះសំបែងប្រជាពលរដ្ឋបានចោលបណ្តោះអាសន្នទៅសុវត្ថិភាព ។

- ត្រួតពិនិត្យការចេញចូលនៅតំបន់កើតហេតុ និងទីសុវត្ថិភាព ។
- ដាក់ផ្លាកសញ្ញាតំបន់គ្រោះថ្នាក់ និងសញ្ញាសំគាល់ និងសញ្ញាហាមឃាត់ផ្សេងៗ ។
- ផ្តល់កំលាំងការពារក្បួនដឹកជញ្ជូនសំភារៈ បរិក្ខារ និងប្រតិភូដែលចូលមកបំពេញការងារនៅតំបន់រងគ្រោះ ។
- រៀបចំកំលាំងប្រតិបត្តិការដំណាក់កាលដំបូងសំរាប់ពន្លត់អគ្គិភ័យ ។
- ផ្សព្វផ្សាយវិធានការផ្សេងៗ ដែលជាលក្ខណៈត្រៀមបង្ការនូវយថាហេតុនៃមុខសញ្ញាគ្រោះថ្នាក់ដោយមនុស្ស តាមមធ្យោបាយដែលអាចធ្វើបាន ។

- ដឹកនាំបុគ្គលិកសង្គ្រោះ និងសំរបសំរួល ធ្វើការបណ្តុះបណ្តាលជំនាញផ្នែកសង្គ្រោះបឋម និងជួយសង្គ្រោះ ។

៥. ក្រុមសុខភាព និងអនាម័យ

ត្រូវបានបង្កើតឡើង ដើម្បីធ្វើប្រតិបត្តិការការពារអាយុជីវិតប្រជាជន តាមរយៈការគាំពារសុខភាព ស្រាវជ្រាវ រកប្រភពនៃជំងឺ និងការពារជំងឺឆ្លងទាំងមនុស្ស សត្វ ជំងឺរាតត្បាត ជម្លៀសអ្នកជំងឺនៅតាមកន្លែងមន្ទីរពេទ្យ សង្គ្រោះ បន្ទាន់ ហើយមានតួនាទីទទួលខុសត្រូវដូចខាងក្រោម :

- អប់រំ ផ្សព្វផ្សាយដល់ប្រជាពលរដ្ឋឱ្យមានការយល់ដឹងពីការថែរក្សាសុខភាព ការទទួលបានចំណីអាហារ ការត្រៀមបង្ការមុខសញ្ញាគ្រោះថ្នាក់ ដែលបង្កដោយមនុស្ស និងធម្មជាតិ
- បណ្តុះបណ្តាលជំនាញផ្នែកសង្គ្រោះបឋម ថែទាំសុខភាព អនាម័យដល់សហគមន៍
- អប់រំផ្សព្វផ្សាយការយល់ដឹងជាសាធារណៈដល់ប្រជាពលរដ្ឋក្នុងឃុំ-សង្កាត់ អំពីរោគសញ្ញាផ្សេងៗនៃជំងឺសត្វ ការការពារ ការព្យាបាលជំងឺសត្វ ការសំអាតអនាម័យទ្រុងសត្វ និងអនាម័យខ្លួនប្រាណមនុស្ស ការបរិភោគ ចំអិនសាច់សត្វ
- រិះរកវិធីសាស្ត្រ សំរាប់ណែនាំដល់ប្រជាពលរដ្ឋឱ្យចេះជួយខ្លួនឯង និងប្រើប្រាស់អ្វីដែលមានក្នុងមូលដ្ឋាន ដើម្បី

ឆ្លើយតបពេលមានជួបគ្រោះអាសន្នកើតឡើង

- ត្រួតពិនិត្យ និង ក្តាប់ជាប់ជាប្រចាំនូវស្ថិតិសត្វចិញ្ចឹមនៅក្នុងឃុំ-សង្កាត់
- ចាក់ថ្នាំបង្ការជំងឺសត្វ
- ត្រួតពិនិត្យមិនឱ្យមានការទិញលក់សត្វឈឺ និងសត្វស្លាប់ដោយជំងឺនិងការដឹកជញ្ជូនសត្វនៅក្នុងរង្វង់ឃុំ-សង្កាត់
- ពង្រឹងបទបញ្ជាអនាម័យ អនុវត្តផែនការត្រួតពិនិត្យតំបន់កខ្វក់ ការចាក់សំរាម
- ត្រួតពិនិត្យស្ថានភាពអនាម័យរបស់សហគមន៍ អណ្តូងទឹក ស្រះទឹក និងការប្រើប្រាស់ទឹក
- កំណត់ទីកន្លែង អាគារដែលអាចប្រើប្រាស់ជាមូលដ្ឋាន ធ្វើស្នាក់ការពេទ្យពេលមានគ្រោះអាសន្នកើតឡើង និងគ្រប់គ្រងព្យាបាលដល់អ្នកជំងឺស្រាល ។

៦. ក្រុមឆ្លើយតប និងព័ត៌មាន :

ត្រូវបានបង្កើតឡើង ដើម្បីធ្វើប្រតិបត្តិការផ្តល់ព័ត៌មានអំពីមុខសញ្ញាគ្រោះថ្នាក់ដោយធម្មជាតិ និងដោយមនុស្ស ដែលកើតឡើងនៅមូលដ្ឋានឃុំ-សង្កាត់ ទាក់ទងនឹងតម្រូវការរបស់ប្រជាពលរដ្ឋដែលរងគ្រោះ និងធ្វើការចែកផ្សាយ

ព័ត៌មាន បង្ហាញហេតុផល ព្រមទាំងធ្វើការអំពាវនាវរកជំនួយ ផ្តល់ជំនួយដល់ក្រុមរងគ្រោះ អនុវត្តគម្រោងពលកម្ម ហើយ មានតួនាទីទទួលខុសត្រូវដូចខាងក្រោម :

- សហការជាមួយអង្គការអន្តរជាតិ អង្គការមិនមែនរដ្ឋាភិបាល កសាងគម្រោងត្រៀមបង្ការគ្រោះមហន្តរាយ តាមបែបវេទនាសម្ព័ន្ធ និងមិនមែនវេទនាសម្ព័ន្ធ

- រៀបចំទីសុវត្ថិភាពឱ្យមានលក្ខណៈសមស្របអាចស្នាក់នៅបាន
- ស្រង់ចំនួនប្រជាជនរងគ្រោះ ដែលជម្លៀសទៅរស់នៅតាមទីសុវត្ថិភាព
- ផ្តល់ការស្នាក់នៅដល់ប្រជាជនរងគ្រោះ រៀបចំជំរកបណ្តោះអាសន្ន ឬនៅតាមគេហដ្ឋានដែលម្ចាស់គេ

អនុញ្ញាត

- គ្រប់គ្រងសំភារៈជំនួយសង្គ្រោះដូចជាអង្ករ ស្បៀងអាហារ...
- រាយការណ៍ពីស្ថានភាពជនរងគ្រោះ និងសកម្មភាពផ្តល់ជំនួយ វាយតម្លៃការខូចខាត និងសេចក្តីត្រូវការ ។
- តាមដានត្រួតពិនិត្យសុខុមាលភាពរបស់ប្រជាជនរស់នៅក្នុងទីសុវត្ថិភាព ។
- ថែកថាយអំណោយសំភារៈសង្គ្រោះបន្ទាន់ ។
- ដាស់សតិអារម្មណ៍ និងបំផុសស្មារតីលើកទឹកចិត្ត ។
- ស្វែងរកបញ្ហាផ្សេងៗ និង ព្យាយាមដោះស្រាយបញ្ហា ។
- រៀបចំផ្តល់ឱកាសរកការងារដល់ជនរងគ្រោះ ដូចជា : កម្មវិធីស្បៀងពលកម្ម និងប្រាក់ពលកម្ម ផ្តល់

មីក្រូឥណទានជាដើម ។



